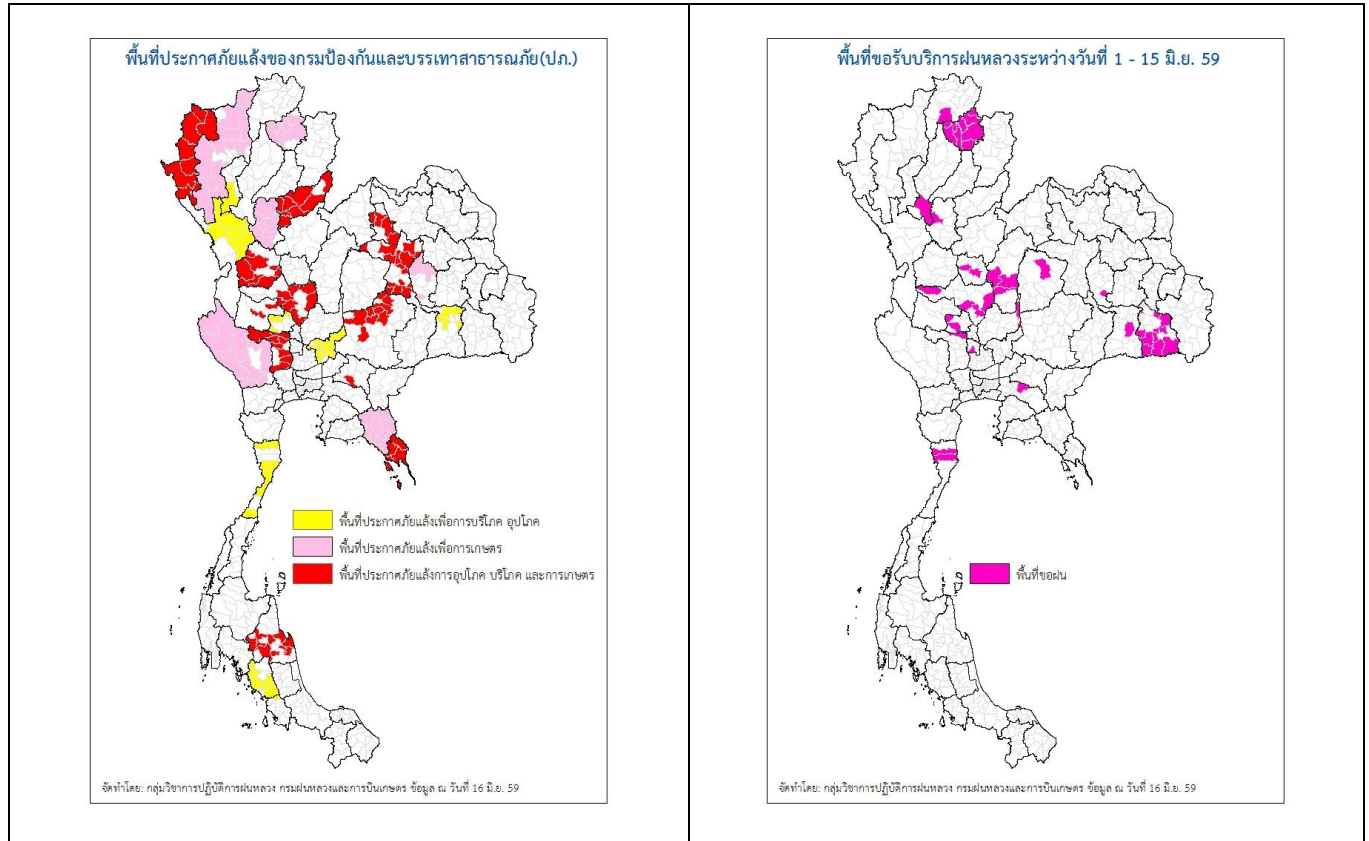




**สถานการณ์ภัยแล้งและภัยพิบัติ**

**๑ การคาดหมายพื้นที่ประสบภัยแล้ง**

จังหวัดที่ได้รับผลกระทบภัยแล้งตามรายงานของกรมป้องกันและบรรเทาสาธารณภัย (ปภ.) ณ วันที่ 15 มิถุนายน 2559 (เวลา 18.00 น.) มีทั้งสิ้น 26 จังหวัด 189 อำเภอ 1,014 ตำบล 8,274 หมู่บ้าน (เปรียบเทียบกับทั่วประเทศ 74,965 หมู่บ้าน คิดเป็น 11.04 %)



ภาค	รายชื่อจังหวัด (อำเภอ) ที่ประกาศภัยแล้ง	จำนวนจังหวัดที่ประกาศภัยแล้ง
เหนือ	เชียงใหม่(ดอยเต่า สันกำแพง แม่ริม แม่แตง จอมทอง ฮอด พร้าวดอยหล่อ ดอยสะเก็ด กัลยาณิวัฒนา เชียงดาว ไชยปราการ ฝาง อมก๋อย สะเมิง แม่แจ่ม สันทราย แม่สาย) อุดรดิตถ์ (เมืองอุดรดิตถ์ ท่าปลา ทองแสนขัน ตรอน พิชัย น้ำปาด ลับแล บ้านโคก) พะเยา(เมืองพะเยา ดอกคำใต้ แม่ใจ จุน ภูกามยาว เชียงคำ ปง) สุโขทัย(สวรรคโลก ศรีนคร ศรีสำโรง ศรีสันตนาถัย เมืองสุโขทัย คีรีมาศ ทุ่งเสลี่ยม บ้านด่านลานหอย) ลำพูน(ลี้) ตาก(แม่ระมาด บ้านตาก สามเงา วังเจ้า เมืองตาก แม่สอด) กำแพงเพชร(เมืองกำแพงเพชร ปางศิลาทอง โกสัมพีนคร ขาวฉกรรจ์ขุบุรี บึงสามัคคี ทวายทองวัฒนา คลองลาน คลองขลุง) แม่ฮ่องสอน(เมืองแม่ฮ่องสอน สบเมย ปาย ขุมยวม แม่ลาน้อย ปางมะผ้า แม่สะเรียง)	8(63)
กลาง	กาญจนบุรี(ห้วยกระเจา ท่าม่วง ศรีสวัสดิ์ เมืองกาญจนบุรี สังขละบุรี ด่านมะขามเตี้ย ทองผาภูมิ ไทรโยค เลขาขวัญ หนองปรือ พนมทวน) นครสวรรค์(เมืองนครสวรรค์ ชุมแสง ตากลิ พยุหะคีรี หนองบัว โกรกพระ ไพศาลี) สระบุรี(มวกเหล็ก วังม่วง เฉลิมพระเกียรติ หนองแซง บ้านหมอ เมืองสระบุรี เสาไห้ ดอนพุด แก่งคอย พุทธบาท หนองแค) สุพรรณบุรี(หนองหญ้าไซ สองพี่น้อง เมืองสุพรรณบุรี ด่านช้าง ดอนเจดีย์ อุทุมพร เดิมบางนางบวช สามชุก บางปลาม้า) อุทัยธานี(ห้วยคต ทพ	6(44)

ภาค	รายชื่อจังหวัด (อำเภอ) ที่ประกาศภัยแล้ง	จำนวนจังหวัด ที่ประกาศภัยแล้ง
	ทัน) ชัยนาท(มโนรมย์ หนองมะโมง วัดสิงห์ เนินขาม)	
ตะวันออกเฉียงเหนือ	นครราชสีมา(คง แก้งสนามนาง โนนไทย ด่านขุนทด โนนสูง พระทองคำ บัวใหญ่ สูงเนิน) มหาสารคาม(กันทรวิชัย โกสุมพิสัย ชื่นชม เชียงยืน เมืองมหาสารคาม ยางสีสุราช) สุรินทร์ (จอมพระ รันตนบุรี สำโรงทาบ เขวาสินรินทร์ ท่าตูม) ขอนแก่น(ข้าสูง เมืองขอนแก่น แวงน้อย ภูผาม่าน บ้านฝาง เปือยน้อย โนนศิลา หนองเรือ พล แวงใหญ่ ภูเวียง บ้านแฮด น้ำพอง เวียงเก่า พระยืน หนองสองห้อง) หนองบัวลำภู(นากลาง เมืองหนองบัวลำภู นาวัง โนนสัง)	5(39)
ตะวันออก	จันทบุรี(มะขาม โป่งน้ำร้อน สอยดาว แก่งหางแมว ชลุม นายายอาม เมืองจันทบุรี เขาคิชฌกูฏ ท่าใหม่ แหลมสิงห์) ชลบุรี(เกาะสีชัง) ตราด(เมืองตราด เขาสมิง แหลมงอบ คลองใหญ่ บ่อไร่ เกาะกูด เกาะช้าง) ปราจีนบุรี(ศรีมหาโพธิ์)	4(19)
ใต้	ตรัง(วังวิเศษ เมืองตรัง ย่านตาขาว สีเกา กันตัง ประเหลียน) นครศรีธรรมราช(เมือง นครศรีธรรมราช ปากพนังทุ่งใหญ่ เขียวใหญ่ จุฬารัตน์ ฉวาง นาบอน เฉลิมพระเกียรติ ทุ่งสง ลาน สกา ชะอวด หัวไทร) ประจวบคีรีขันธ์(เมืองประจวบคีรีขันธ์ หัวหิน กุยบุรี ทับสะแก บางสะพาน น้อย บางสะพาน)	3(24)
รวม จำนวนจังหวัด(อำเภอ) ที่ประกาศภัยแล้ง		26(189)

ที่มา: กรมป้องกันและบรรเทาสาธารณภัย (ปภ.)

### ๑ พื้นที่ขอรับบริการฝนหลวง (ระหว่างวันที่ 1 มิถุนายน – 15 มิถุนายน 2559)

ภาค	รายชื่อจังหวัด (อำเภอ) ที่มีผู้ขอรับบริการ	จำนวนผู้ขอรับบริการ (ราย)
เหนือ	พะเยา(จุน ดอกคำใต้ ปง ภูกามยาว ภูซาง เชียงคำ เชียงม่วน เมืองพะเยา แม่ใจ) พิจิตร (ตะพานหิน โพธิ์ประทับช้าง) ลำปาง(เถิน) สุโขทัย(ทุ่งเสลี่ยม) เชียงราย(พาน) เพชรบูรณ์(ชนแดน บึงสามพัน หนองไผ่)	12
กลาง	ชัยนาท(หนองมะโมง หันคา) นครสวรรค์(ตากฟ้า พยุหะคีรี แม่वंกั ไพศาล) ลพบุรี(ลำสนธิ) สุพรรณบุรี(เดิมบางนางบวช) อ่างทอง(วิเศษชัยชาญ)	11
ตะวันออกเฉียงเหนือ	ชัยภูมิ(เกษตรสมบูรณ์) มหาสารคาม(นาดี) ศรีสะเกษ(กันทรลักษณ์ กันทรารมย์ ชูขันธุ์ ขุนหาญ น้ำเกลี้ยง บึงบูรพ์ ปรางค์กู๋ พยุห์ ภูสิงห์ ยางชุมน้อย ไพรบึง) สุรินทร์(ศีขรภูมิ)	8
ตะวันออก	ฉะเชิงเทรา(พนมสารคาม)	1
ใต้	ประจวบคีรีขันธ์(ปราณบุรี สามร้อยยอด)	1
รวม	17 จังหวัด (43 อำเภอ)	33

๑ สถานการณ์ปริมาณน้ำเก็บกักในอ่างเก็บน้ำที่สำคัญ

	ความจุของ อ่างที่ รนก. <sup>1</sup> (ล้าน ลบ.ม.)	ปริมาณน้ำในอ่างฯ (%)				ปริมาณน้ำ ไหลลงอ่างฯ (ล้าน ม <sup>3</sup> )	ปริมาณน้ำ ไหลลงอ่างฯ สะสม <sup>2</sup> (ล้าน ม <sup>3</sup> )	ระดับน้ำ
		12 มิ.ย.	13 มิ.ย.	14 มิ.ย.	15 มิ.ย.	15 มิ.ย.		
<b>ภาคเหนือ</b>						<b>14.78</b>	<b>916.37</b>	
- ภูมิพล(ตาก)	13,462	30	30	30	30	6.10	95.07	ต่ำกว่า 40%
- สิริกิติ์(อุตรดิตถ์)	9,510	38	38	38	38	6.70	661.06	ต่ำกว่า 40%
- แม้งัด(เชียงใหม่)	265	17	17	17	17	0.24	26.01	ต่ำกว่า 20%
- แม่กวง(เชียงใหม่)	263	11	11	11	12	0.40	14.68	ต่ำกว่า 20%
- กิวลม(ลำปาง)	106	26	26	26	26	0.11	20.54	ต่ำกว่า 30%
- กิวคอง(ลำปาง)	170	20	20	20	20	0.18	19.73	ต่ำกว่า 30%
- แควน้อย(พิษณุโลก)	939	27	27	26	26	1.05	79.28	ต่ำกว่า 30%
<b>ภาคตะวันออกเฉียงเหนือ</b>						<b>0.69</b>	<b>244.72</b>	
- ห้วยหลวง(อุดรธานี)	135	11	11	11	11	0.04	6.85	ต่ำกว่า 20%
- น้ำอูน(สกลนคร)	520	29	29	29	29	0.00	22.69	ต่ำกว่า 30%
- น้ำพุง(สกลนคร)	166	21	21	21	21	0.00	7.46	ต่ำกว่า 30%
- จุฬารัตน์(ชัยภูมิ)	164	34	34	34	34	0.10	8.33	ต่ำกว่า 40%
- อุบลรัตน์(ขอนแก่น)	2,431	21	21	21	21	0.10	84.22	ต่ำกว่า 30%
- ลำปาว(กาฬสินธุ์)	1,980	18	18	18	18	0.00	71.18	ต่ำกว่า 20%
- ลำตะคอง(นครราชสีมา)	314	21	21	21	21	0.11	11.80	ต่ำกว่า 30%
- ลำพระเพลิง(นครราชสีมา)	110	11	11	11	11	0.02	5.40	ต่ำกว่า 20%
- มูลบน(นครราชสีมา)	141	24	24	24	24	0.10	11.91	ต่ำกว่า 30%
- ลำแะเซ(นครราชสีมา)	275	18	18	18	18	0.05	12.01	ต่ำกว่า 20%
- ลำนางรอง(บุรีรัมย์)	121	47	47	46	46	0.00	2.87	ต่ำกว่า 50%
- ลำปลายมาศ(นครราชสีมา)	98	45	45	45	44	0.17	-	ต่ำกว่า 50%
<b>ภาคกลาง</b>						<b>16.32</b>	<b>643.56</b>	
- ป่าสัก(ลพบุรี)	960	20	20	20	20	1.27	71.58	ต่ำกว่า 30%
- ทับเสลา(อุทัยธานี)	160	26	26	26	26	0.00	1.29	ต่ำกว่า 30%
- กระเสียว(สุพรรณบุรี)	240	24	24	24	24	0.00	13.88	ต่ำกว่า 30%
- ศรีนครินทร์(กาญจนบุรี)	17,745	65	65	65	65	4.52	258.41	-
- วชิราลงกรณ์(กาญจนบุรี)	8,860	40	41	41	41	10.53	298.40	ต่ำกว่า 50%
<b>ภาคตะวันออก</b>						<b>0.08</b>	<b>34.25</b>	
- ชุนด่านฯ(นครนายก)	224	24	24	24	23	0.04	3.50	ต่ำกว่า 30%
- คลองสิียด(ฉะเชิงเทรา)	420	14	14	14	14	0.00	1.89	ต่ำกว่า 20%
- บางพระ(ชลบุรี)	117	14	14	14	14	0.00	2.22	ต่ำกว่า 20%
- ท้องปลาไหล(ระยอง)	164	37	36	36	35	0.00	17.66	ต่ำกว่า 40%
- ประแสร์(ระยอง)	248	45	45	44	44	0.00	8.98	ต่ำกว่า 50%
- พระปรัง(สระแก้ว)	97	11	11	11	11	0.00	-	ต่ำกว่า 20%
- ดอกกราย(ระยอง)	71	15	15	15	15	0.03	-	ต่ำกว่า 20%
- คลองพระพุทธ(จันทบุรี)	70	42	42	41	41	0.00	-	ต่ำกว่า 50%
<b>ภาคใต้</b>						<b>11.86</b>	<b>1038.16</b>	
- แก่งกระเจาน(เพชรบุรี)	710	28	28	28	27	0.21	95.20	ต่ำกว่า 30%
- ปราณบุรี(ประจวบคีรีขันธ์)	347	13	13	13	12	0.08	7.37	ต่ำกว่า 20%
- รัชชประภา(สุราษฎร์ธานี)	5,639	73	73	73	73	11.57	608.18	-
- บางหลวง(ยะลา)	1,454	42	41	41	41	0.00	327.41	ต่ำกว่า 50%

<sup>3</sup> รนก. = ระดับน้ำเก็บกัก, ที่มา: กรมชลประทาน

<sup>4</sup> ปริมาณน้ำไหลลงอ่างสะสมตั้งแต่วันที่ 1 มกราคม 2559 ถึงปัจจุบัน

การพยากรณ์อากาศและสภาพอากาศประจำวัน

๑ ลักษณะอากาศทั่วไปและการพยากรณ์อากาศ ประจำวันที่ 16 มิถุนายน 2559 (เวลา 06.00 น.)

ลักษณะอากาศทั่วไป	
<p>พยากรณ์อากาศ 24 ชั่วโมงข้างหน้า บริเวณภาคตะวันออกเฉียงเหนือ และภาคตะวันออก มีฝนเพิ่มมากขึ้น ส่วนภาคใต้ฝั่งตะวันตก ยังคงมีฝนมากกว่าภาคอื่นๆ และมีฝนตกหนักบางพื้นที่บริเวณจังหวัดระนอง พังงา และภูเก็ต สำหรับกรุงเทพมหานครและปริมณฑลมีฝนฟ้าคะนองในระหว่างบ่ายถึงค่ำ คลื่นลมบริเวณทะเลอันดามันตอนบนมีคลื่นสูงประมาณ 2 เมตร ขอให้ประชาชนในภาคใต้ฝั่งตะวันตกระวังอันตรายจากฝนตกหนัก และชาวเรือบริเวณทะเลอันดามันตอนบนควรเดินเรือด้วยความระมัดระวังในระยะนี้ไว้ด้วย</p> <p>มรสุมตะวันตกเฉียงใต้กำลังปานกลางพัดปกคลุมอ่าวเบงกอล ทะเลอันดามันตอนบน และประเทศไทย ประกอบกับมีลมตะวันออกเฉียงใต้พัดเข้ามาปกคลุมบริเวณภาคตะวันออกเฉียงเหนือ และภาคตะวันออก ทำให้บริเวณภาคตะวันออกเฉียงเหนือ และภาคตะวันออก มีฝนเพิ่มมากขึ้น ส่วนภาคใต้ฝั่งตะวันตกมีฝนตกหนักบางพื้นที่</p>	
การพยากรณ์อากาศรายภาค	
ภาคเหนือ	มีเมฆเป็นส่วนมาก กับมีฝนเล็กน้อยถึงปานกลาง ร้อยละ 60 ของพื้นที่ ส่วนมากบริเวณจังหวัดแม่ฮ่องสอน เชียงใหม่ เชียงราย ลำพูน ลำปาง พะเยา แพร่ น่าน อุตรดิตถ์ พิษณุโลก กำแพงเพชร และตาก อุณหภูมิต่ำสุด 24-26 องศาเซลเซียส อุณหภูมิสูงสุด 31-35 องศาเซลเซียส ลมตะวันตกเฉียงใต้ ความเร็ว 10-30 กม./ชม.
ภาคกลาง	มีเมฆเป็นส่วนมาก กับมีฝนฟ้าคะนอง ร้อยละ 30 ของพื้นที่ ส่วนมากบริเวณจังหวัดสุพรรณบุรี ราชบุรี กาญจนบุรี อุทัยธานี และนครสวรรค์ อุณหภูมิต่ำสุด 26-28 องศาเซลเซียส อุณหภูมิสูงสุด 35-38 องศาเซลเซียส ลมตะวันตกเฉียงใต้ ความเร็ว 10-30 กม./ชม.
ภาคต.อ.เฉียงเหนือ	มีเมฆเป็นส่วนมาก กับมีฝนฟ้าคะนอง ร้อยละ 60 ของพื้นที่ ส่วนมากบริเวณจังหวัดหนองคาย บึงกาฬ สกลนคร นครพนม มุกดาหาร อำนาจเจริญ อุบลราชธานี ศรีสะเกษ และสุรินทร์ อุณหภูมิต่ำสุด 25-27 องศาเซลเซียส อุณหภูมิสูงสุด 34-38 องศาเซลเซียส ลมตะวันตกเฉียงใต้ ความเร็ว 10-30 กม./ชม.
ภาคตะวันออก	มีเมฆเป็นส่วนมาก กับมีฝนฟ้าคะนอง ร้อยละ 60 ของพื้นที่ ส่วนมากบริเวณจังหวัดปราจีนบุรี สระแก้ว ชลบุรี ระยอง จันทบุรี และตราด อุณหภูมิต่ำสุด 26-28 องศาเซลเซียส อุณหภูมิสูงสุด 33-37 องศาเซลเซียส ลมตะวันตกเฉียงใต้ ความเร็ว 15-30 กม./ชม. ทะเลมีคลื่นสูงประมาณ 1 เมตร บริเวณฝนฟ้าคะนองมีคลื่นสูง 1-2 เมตร
ภาคใต้ฝั่งตะวันออก	มีเมฆเป็นส่วนมาก กับมีฝนฟ้าคะนอง ร้อยละ 60 ของพื้นที่ ส่วนมากบริเวณจังหวัดเพชรบุรี ประจวบคีรีขันธ์ ชุมพร สงขลา ปัตตานี และนราธิวาส อุณหภูมิต่ำสุด 24-28 องศาเซลเซียส อุณหภูมิสูงสุด 33-35 องศาเซลเซียส ลมตะวันตกเฉียงใต้ ความเร็ว 15-30 กม./ชม. ทะเลมีคลื่นสูงประมาณ 1 เมตร
ภาคใต้ฝั่งตะวันตก	มีเมฆเป็นส่วนมาก กับมีฝนฟ้าคะนอง ร้อยละ 70 ของพื้นที่ และมีฝนหนักบางแห่ง ส่วนมากบริเวณจังหวัดระนอง พังงา และภูเก็ต อุณหภูมิต่ำสุด 24-25 องศาเซลเซียส อุณหภูมิสูงสุด 31-34 องศาเซลเซียส ตั้งแต่จังหวัดระนองขึ้นมา: ลมตะวันตกเฉียงใต้ ความเร็ว 20-35 กม./ชม. ทะเลมีคลื่นสูงประมาณ 2 เมตร บริเวณที่มีฝนฟ้าคะนองคลื่นสูงมากกว่า 2 เมตร ตั้งแต่จังหวัดพังงาลงไป: ลมตะวันตกเฉียงใต้ ความเร็ว 15-35 กม./ชม. ทะเลมีคลื่นสูง 1-2 เมตร

ที่มา: กรมอุตุนิยมวิทยา

๑ ข้อมูลความชื้นจากการตรวจอากาศชั้นบน (Sounding)ระยะความสูง 5,000 - 10,000 ฟุต

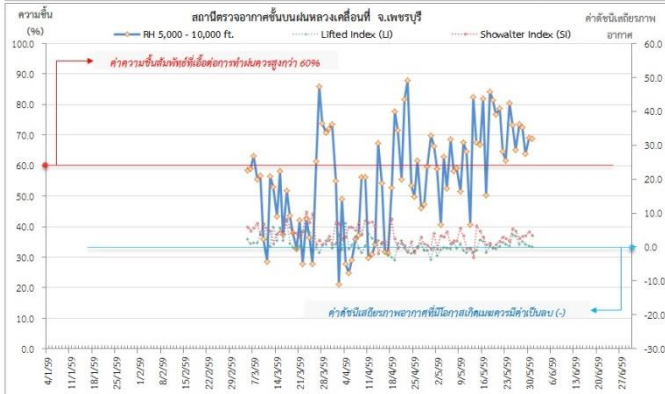
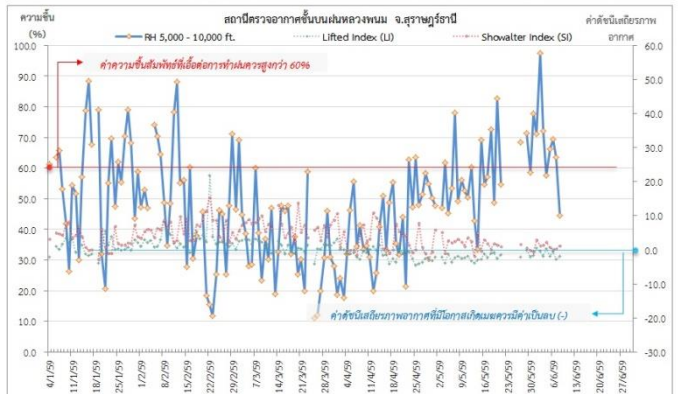
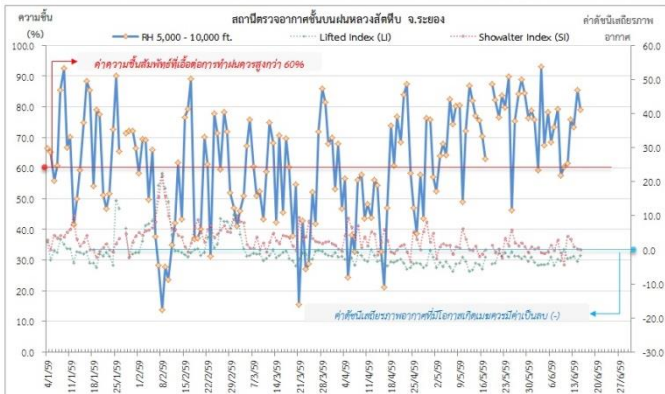
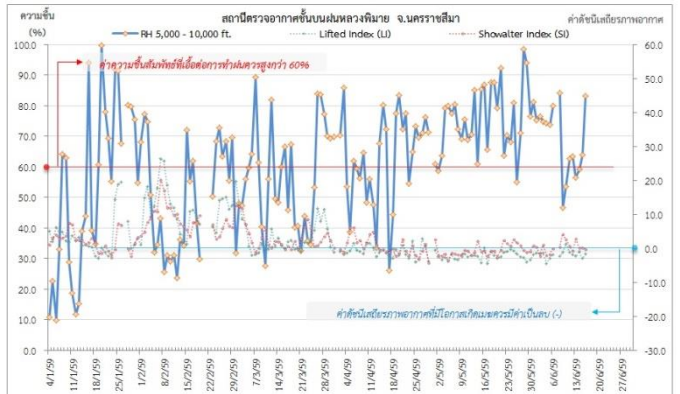
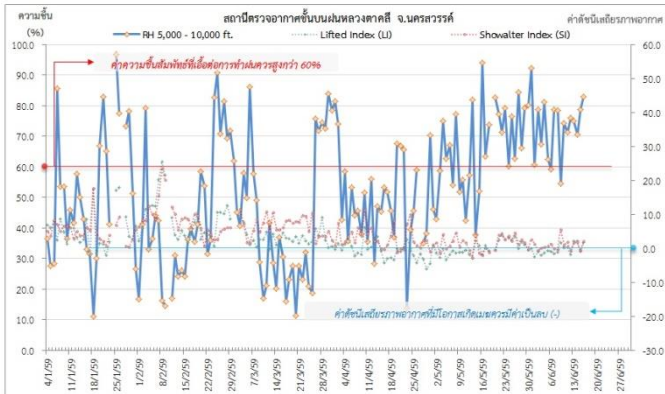
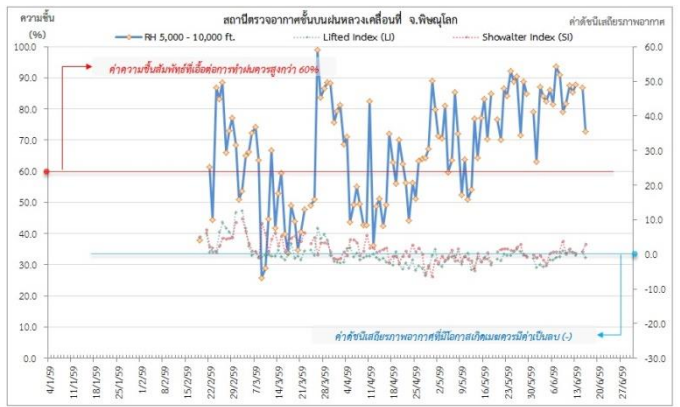
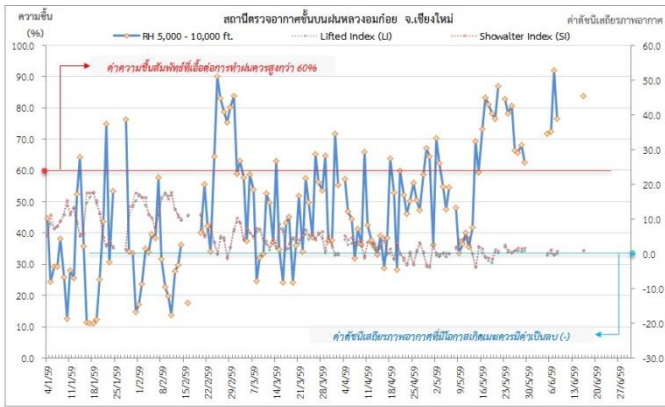
ภาค	สถานีตรวจอากาศ	ความชื้นสัมพัทธ์ (%)					เสถียรภาพ อากาศ
		12 มิ.ย.	13 มิ.ย.	14 มิ.ย.	15 มิ.ย.	16 มิ.ย.	
ภาคเหนือ	สถานีเรดาร์ฝนหลวงอมก๋อย	-	-	-	-	83.7	เสถียรภาพ
	สถานีตรวจอากาศเคลื่อนที่พิษณุโลก	85.3	87.9	-	86.8	72.7	เสถียรภาพ
ภาคกลาง	สถานีเรดาร์ฝนหลวงตาดลี	76.0	74.9	70.5	78.7	83.0	เสถียรภาพ
ภาคตะวันออกเฉียงเหนือ	สถานีเรดาร์ฝนหลวงพิมาย	63.4	56.5	59.2	63.9	83.1	ไม่เสถียรภาพ
ภาคตะวันออก	สถานีเรดาร์ฝนหลวงสัทธิ์	75.7	73.4	85.4	79.1	-	ไม่มีข้อมูล
ภาคใต้	สถานีตรวจอากาศเคลื่อนที่ชุมพร	64.5	67.5	63.1	62.6	75.4	เสถียรภาพ
	สถานีเรดาร์ฝนหลวงพนม	-	-	-	-	-	ไม่มีข้อมูล

หมายเหตุ : สภาพอากาศมีเสถียรภาพ(Stable) หมายถึงสภาพอากาศที่มีโอกาสน้อยหรือไม่มีโอกาสในการเกิดเมฆในแนวตั้งเพื่อพัฒนาตัวกลายเป็นกลุ่มฝน

สภาพอากาศไม่มีเสถียรภาพ(Unstable) หมายถึงสภาพอากาศที่มีโอกาสเกิดเมฆในแนวตั้งและพัฒนาตัวเป็นกลุ่มฝนได้



๑ กราฟแสดงแนวโน้มความชื้นอากาศชั้นบนและดัชนีเสถียรภาพอากาศ (ระหว่างวันที่ 4 มกราคม - 16 มิถุนายน 2559)



หมายเหตุ

- ระยะเวลาสูง 5,000-10,000 ฟุต เป็นระดับเต้านบินในการปฏิบัติการฝนหลวง (ระดับฐานเมฆ)
- ความชื้นสัมพัทธ์ที่เอื้อต่อการปฏิบัติการฝนหลวงควรมีค่าสูงกว่าร้อยละ 60 ขึ้นไป
- ดัชนีเสถียรภาพชั้นอากาศที่มีโอกาสเกิดเมฆครมมีค่าเป็นลบ (-)
- LI: Lifted Index คือค่าดัชนีเสถียรภาพชั้นอากาศระดับต่ำ
- SI: Showalter Index คือค่าดัชนีเสถียรภาพชั้นอากาศระดับกลาง
- สถานีตรวจอากาศชั้นบนแห่งที่สองที่ จ.เพชรบุรี ย้ายไป จ.ชุมพร ตั้งแต่วันที่ 1 มิถุนายน 2559 เป็นต้นไป

## การปฏิบัติการฝนหลวงประจำวัน

### ๑ สรุปผลปฏิบัติการฝนหลวงประจำวัน 15 มิถุนายน 2559

ภาค/หน่วยฯ	หน่วยปฏิบัติการ (หน่วย)	เครื่องบิน ฝล./ทอ. (ลำ)	จำนวนเที่ยวบิน (เที่ยว)	จำนวนชั่วโมงบิน (ชั่วโมง)	ปริมาณการใช้สารฝนหลวง (ตัน/นัต)	จังหวัดที่มีการรายงานฝนตก (จำนวนจังหวัด/อ่างเก็บน้ำเป้าหมาย)
<b>เหนือ</b>	<b>2</b>	<b>4/-</b>	<b>2</b>	<b>3:20</b>	<b>2.00</b>	<b>1/1</b>
- เชียงใหม่	1	2/-	0	0:00	0.0	ไม่ปฏิบัติการฝนหลวง เนื่องจากลมชั้นบนมีกำลังแรง กลุ่มเมฆเคลื่อนตัวและสลายตัวเป็นกลุ่มฝนอย่างรวดเร็ว
- พิษณุโลก	-	-/-	0	0:00	0.0	ปรับเป็นฐานเดิมสารฝนหลวงตั้งแต่วันที่ 1 มิ.ย. 59 เป็นต้นไป
- ตาก	1	2/-	2	3:20	2.0	มีฝนตกเล็กน้อยบริเวณพื้นที่ จ.ตาก(สามเงา) และพื้นที่ลุ่มรับน้ำเขื่อนภูมิพล
<b>กลาง</b>	<b>2</b>	<b>6/-</b>	<b>7</b>	<b>12:15</b>	<b>6.10</b>	<b>7/5</b>
- นครสวรรค์	-	-/-	0	0:00	0.0	ปรับเป็นฐานเดิมสารฝนหลวงตั้งแต่วันที่ 1 พ.ค. 59 เป็นต้นไป
- กาญจนบุรี	1	4/-	3	4:45	2.1	มีฝนตกเล็กน้อยถึงปานกลางบริเวณพื้นที่ จ.กาญจนบุรี (ศรีสวัสดิ์) จ.อุทัยธานี(เมืองอุทัยธานี ลานสัก ห้วยคต บ้านไร่หนองฉาง ท้าทัน สว่างอารมณ์ หนองขาหย่าง) จ.ชัยนาท (หนองมะโมง วัดสิงห์ มโนรมย์ เนินขาม หันคา) จ.นครสวรรค์ (เมืองนครสวรรค์ ลาดยาว แก้วเลี้ยว บรรพตพิสัย โกรกพระ ชุมแสง) และพื้นที่ลุ่มรับน้ำเขื่อนศรีนครินทร์ อ่างเก็บน้ำทับเสลา อ่างเก็บน้ำกระเสียว
- ลพบุรี	1	2/-	4	7:30	4.0	มีฝนตกเล็กน้อย-ปานกลางบริเวณพื้นที่ จ.ลพบุรี(โคกสำโรง สระโบสถ์) จ.นครสวรรค์(โกรกพระ เมืองนครสวรรค์ พยุหะคีรี ชุมแสง หนองบัว ท่าตะโก ไผศาลี) จ.ชัยนาท(วัดสิงห์ เมืองชัยนาท) จ.เพชรบูรณ์(ชนแดน บึงสามพัน วังโป่ง ศรีเทพ วิเชียรบุรี เมืองเพชรบูรณ์) จ.พิจิตร(ทับคล้อ) และพื้นที่ลุ่มน้ำป่าสัก พื้นที่ลุ่มเจ้าพระยา
<b>ตะวันออกเฉียงเหนือ</b>	<b>5</b>	<b>4/3</b>	<b>6</b>	<b>8:50</b>	<b>4.80</b>	<b>9/1</b>
- นครราชสีมา	1	-/3	2	2:20	0.8	มีฝนตกเล็กน้อยถึงปานกลางบริเวณพื้นที่ จ.นครราชสีมา (ปักธงชัย โชคชัย เฉลิมพระเกียรติ จักราช หนองบุญมาก เมืองนครราชสีมา) จ.บุรีรัมย์(หนองกี่ หนองหงส์ ชำนิ ลำปลายมาศ)
- อุดรธานี	-	-/-	0	0:00	0.0	ปิดหน่วยปฏิบัติการฝนหลวงตั้งแต่วันที่ 31 พ.ค. 59 เป็นต้นไป
- ขอนแก่น	2	2/-	2	3:10	2.0	มีฝนตกเล็กน้อยถึงปานกลางบริเวณพื้นที่ จ.ขอนแก่น(สีชมพู หนองนาคำ ภูเวียง) จ.หนองบัวลำภู(ศรีบุญเรือง โนนสัง เมืองหนองบัวลำภู) และพื้นที่ลุ่มรับน้ำเขื่อนอุบลรัตน์
- อุบลราชธานี	2	2/-	2	3:20	2.0	มีฝนตกเล็กน้อยถึงปานกลางบริเวณพื้นที่ จ.สุรินทร์ (โนนนารายณ์ รตนบุรี) จ.ร้อยเอ็ด(พนมไพร) จ.ศรีสะเกษ(ศีลาลาด ราชีไศล บึงบูรพ์ โพธิ์ศรีสุวรรณ เมืองจันทร์ อุทุมพรพิสัย) จ.ยโสธร (ค้อวัง มหาชนะชัย) จ.อุบลราชธานี(เขื่องใน)
<b>ตะวันออก</b>	<b>3</b>	<b>3/-</b>	<b>0</b>	<b>0:00</b>	<b>0.00</b>	<b>-/-</b>
- จันทบุรี	3	3/-	0	0:00	0.0	ไม่ปฏิบัติการฝนหลวง เนื่องจาก กระแสลมชั้นบนมีกำลังแรง ทำให้กลุ่มเมฆเคลื่อนตัวอย่างรวดเร็ว พัฒนาตัวเป็นกลุ่มฝนและสลายตัวอย่างรวดเร็ว
<b>ใต้</b>	<b>3</b>	<b>3/2</b>	<b>5</b>	<b>6:30</b>	<b>4.80</b>	<b>3/-</b>
- หัวหิน	-	-/-	0	0:00	0.0	ปิดหน่วยปฏิบัติการฝนหลวงตั้งแต่วันที่ 31 พ.ค. 59 เป็นต้นไป
- สุราษฎร์ธานี	1	-/1	1	1:20	2.00	มีฝนตกเล็กน้อยบริเวณ จ.นครศรีธรรมราช(พิปูน)
- สงขลา	1	-/1	0	0:00	0.00	ไม่ปฏิบัติการฝนหลวง เนื่องจากจัดเก็บอุปกรณ์ เตรียมปิดหน่วย
- ชุมพร	1	3/-	4	5:10	2.80	มีฝนตกเล็กน้อยถึงปานกลางเป็นบางแห่งในบริเวณพื้นที่ จ.ประจวบคีรีขันธ์(บางสะพาน) จ.ชุมพร(ท่าแซะ ปะทิว)
<b>รวม</b>	<b>15</b>	<b>20/5</b>	<b>20</b>	<b>30:55</b>	<b>17.70</b>	<b>20/7</b>

๑ สรุปผลปฏิบัติการฝนหลวงรายเดือนตั้งแต่เดือนกุมภาพันธ์ - วันที่ 15 มิถุนายน 2559

เดือน	ขึ้นบิน (วัน)	ฝนตก (วัน)	จำนวน เที่ยวบิน (เที่ยว)	จำนวน ชั่วโมงบิน (ชั่วโมง)	ปริมาณการใช้ สารฝนหลวง (ตัน/นัต)	จังหวัดที่มีรายงานฝนตก (ทั้งการสังเกตด้วยสายตา/การตรวจวัดด้วยเรดาร์ และเครื่องวัดน้ำฝนอัตโนมัติ)	ปริมาณน้ำไหลลง อ่างเก็บน้ำสะสม (ล้าน ลบ.ม.)
กุมภาพันธ์ (15-29 ก.พ. 59)	3	2	10	14:00	8.2	บริเวณที่มีฝนตก ได้แก่ นครปฐม กาญจนบุรี ลพบุรี สระบุรี พระนครศรีอยุธยา สุพรรณบุรีและ เพชรบูรณ์(ตอนล่าง) (รวม 6 จังหวัด)	วชิราลงกรณ์ 2.1
มีนาคม (1-31 มี.ค. 59)	25	20	384	541:50	314.8/11	บริเวณที่มีฝนตก ได้แก่ กำแพงเพชร ตาก พิษณุโลก เพชรบูรณ์ ลำปาง ลำพูน สุโขทัย กาญจนบุรี ชัยนาท นครปฐม นครสวรรค์ ลพบุรี สิงห์บุรี สุพรรณบุรี อ่างทอง อุทัยธานี ขอนแก่น ชัยภูมิ นครราชสีมา บุรีรัมย์ เลย หนองบัวลำภู อุดรธานี จันทบุรี ฉะเชิงเทรา ชลบุรี ตราด ปราจีนบุรี ระยอง สระแก้ว นครศรีธรรมราช ประจวบคีรีขันธ์ พังงา เพชรบุรี ราชบุรี สุราษฎร์ธานี (รวม 36 จังหวัด)	ภูมิพล 0.12 ป่าสักชลสิทธิ์ 0.42 กระเสียว 3.21 ศรีนครินทร์ 14.15 วชิราลงกรณ์ 6.98 อุบลรัตน์ 2.18 ลำตะคอง 0.57 ลำพระเพลิง 0.06 ลำแจะ 0.16 หนองปลาไหล 0.46 ดอกกราย 0.26 คลองพระพุทธร 0.30 แก่งกระจาน 3.82 ปราณบุรี 0.12
เมษายน (1-30 เม.ย. 59)	30	30	647	897:00	580.55/177	บริเวณที่มีฝนตกได้แก่ กำแพงเพชร เชียงราย เชียงใหม่ ตาก น่าน พะเยา พิษณุโลก เพชรบูรณ์ แพร่ แม่ฮ่องสอน ลำปาง ลำพูน สุโขทัย อุดรดิตถ์ กาญจนบุรี ชัยนาท นครสวรรค์ ลพบุรี สุพรรณบุรี อุทัยธานี พิจิตร กาฬสินธุ์ ขอนแก่น ชัยภูมิ นครพนม ร้อยเอ็ด นครราชสีมา มหาสารคาม มุกดาหาร เลย สกลนคร หนองบัวลำภู อุดรธานี บุรีรัมย์ จันทบุรี ฉะเชิงเทรา ชลบุรี ตราด ปราจีนบุรี ระยอง สระแก้ว นครนายก กระบี่ ชุมพร ตรัง นครศรีธรรมราช ประจวบคีรีขันธ์ พังงา เพชรบุรี ระนอง ราชบุรี สงขลา สุราษฎร์ ธานี หนองคาย (รวม 55 จังหวัด)	สิริกิติ์ 3.25 แควน้อยบำรุงแดน 0.22 ป่าสักชลสิทธิ์ 6.79 ทับเสลา 1.38 กระเสียว 1.98 ศรีนครินทร์ 19.9 วชิราลงกรณ์ 1.38 น้ำอูน 0.17 น้ำพุง 0.06 อุบลรัตน์ 6.88 ลำตะคอง 1.53 ลำพระเพลิง 0.28 แก่งกระจาน 6.84 ปราณบุรี 0.08
พฤษภาคม (1-31 พ.ค. 59)	31	31	940	1254:50	889.10/109	บริเวณที่มีฝนตก ได้แก่ กำแพงเพชร เชียงราย เชียงใหม่ ตาก น่าน พะเยา พิจิตร พิษณุโลก เพชรบูรณ์ แพร่ แม่ฮ่องสอน ลำปาง ลำพูน สุโขทัย อุดรดิตถ์ กาญจนบุรี ชัยนาท นครสวรรค์ พระนครศรีอยุธยา ลพบุรี สระบุรี สิงห์บุรี สุพรรณบุรี อ่างทอง อุทัยธานี กาฬสินธุ์ ขอนแก่น ชัยภูมิ นครพนม นครราชสีมาบุรีรัมย์ มหาสารคาม ร้อยเอ็ด เลย สกลนคร สุรินทร์ หนองคาย หนองบัวลำภู อุดรธานี จันทบุรี ฉะเชิงเทรา ชลบุรี ตราด นครนายก ปราจีนบุรี ระยอง สระแก้ว กระบี่ ชุมพร ตรัง นครศรีธรรมราช นราธิวาส ประจวบคีรีขันธ์ ปัตตานี พังงา พัทลุง เพชรบุรี ยะลา ระนอง ราชบุรี สงขลา สตูล สุราษฎร์ธานี (รวม 63จังหวัด)	สิริกิติ์ 3.36 แม่จัด 0.09 แม่กวง 0.13 กัวลม 0.09 แควน้อย 1.61 ป่าสัก 19.75 ทับเสลา 1.04 กระเสียว 0.99 ศรีนครินทร์ 37.16 วชิราลงกรณ์ 8.51 ห้วยหลวง 0.24 จุฬารักษ์ 0.44 อุบลรัตน์ 22.11 ลำปาว 1.81 ลำตะคอง 0.34 ลำพระเพลิง 0.40 มูลบน 0.63 ลำแจะ 0.20 ลำนางรอง 0.04 ประแสร์ 0.82

เดือน	ขึ้นบิน (วัน)	ฝนตก (วัน)	จำนวน เที่ยวบิน (เที่ยว)	จำนวน ชั่วโมงบิน (ชั่วโมง)	ปริมาณการใช้ สารฝนหลวง (ตัน/นัต)	จังหวัดที่มีรายงานฝนตก (ทั้งการสังเกตด้วยสายตา/การตรวจวัดด้วยเรดาร์ และเครื่องวัดน้ำฝนอัตโนมัติ)	ปริมาณน้ำไหลลง อ่างเก็บน้ำสะสม (ล้าน ลบ.ม.)
							ดอกกราย 0.051 คลองพระพุทธร 0.001 แก่งกระจาน 13.4 ปราณบุรี 0.03 รัชชประภา 1.28
มิถุนายน (1-15 มิ.ย. 59)	15	15	350	495:30	348.50/7	<b>บริเวณที่มีฝนตก ได้แก่</b> เชียงใหม่ กำแพงเพชร เชียงใหม่ ตาก พะเยา พิจิตร พิษณุโลก แพร่ ลำปาง ลำพูน สุโขทัย กาญจนบุรี ชัยนาท นครสวรรค์ พระนครศรีอยุธยา ลพบุรี สระบุรี สิงห์บุรี สุพรรณบุรี อ่างทอง อุทัยธานี เพชรบูรณ์(ตอนล่าง) ภาพสินธุ์ ขอนแก่น ชัยภูมิ นครราชสีมา บุรีรัมย์ มุกดาหาร ยโสธร ร้อยเอ็ด เลย ศรีสะเกษ สุรินทร์ หนองบัวลำภู อำนาจเจริญ อุดรธานี อุบลราชธานี จันทบุรี ฉะเชิงเทรา ชลบุรี นครนายก ปราจีนบุรี ระยอง สระแก้ว กระบี่ ชุมพร นครศรีธรรมราช ประจวบคีรีขันธ์ ปัตตานี พังงา พัทลุง ยะลา สงขลา สุราษฎร์ธานี (รวม 53 จังหวัด)	ภูมิลพ 32.07 แม่จัต 6.25 แม่กวาง 0.17 ป่าสักฯ 3.59 ศรีนครินทร์ 6.14 จุฬารัตน์ 0.1 อุบลรัตน์ 4.66 ลำปาว 3.77 ลำตะคอง 0.11 ลำพระเพลิง 0.06 มูลบน 0.07 ประแสร์ 1.24

๑๐ สรุปผลรวมปฏิบัติการตั้งแต่เริ่มตั้งหน่วยปฏิบัติการฝนหลวง (15 กุมภาพันธ์ - 15 มิถุนายน 2559)

ตั้งแต่เริ่มตั้งหน่วยปฏิบัติการฝนหลวง เมื่อวันที่ 15 กุมภาพันธ์ - 15 มิถุนายน 2559 มีการขึ้นปฏิบัติการฝนหลวง จำนวน 104 วัน มีวันฝนตกจากการปฏิบัติการฝนหลวงคิดเป็นร้อยละ 92.5 ขึ้นปฏิบัติการจำนวน 2,336 เที่ยวบิน (3,211:00 ชั่วโมงบิน) ปริมาณการใช้สารฝนหลวง 2,144.45 ตัน พลุซิลเวอร์ไอโอไดต์ จำนวน 304 นัต จังหวัดที่มีรายงานฝนตกรวม 70 จังหวัด และทำให้มีปริมาณน้ำไหลเข้าอ่างสะสมรวม 258.774 ล้าน ลบ.ม.

ภาค - ศูนย์/หน่วยปฏิบัติการฯ	ขึ้นบิน (วัน)	ฝนตก (วัน)	จำนวน เที่ยวบิน (เที่ยว)	จำนวน ชั่วโมงบิน (ชั่วโมง)	ปริมาณ สารฝนหลวง (ตัน/นัต)	จังหวัดที่มีรายงานฝนตก (ทั้งการสังเกตด้วยสายตา/การตรวจวัด ด้วยเรดาร์ และเครื่องวัดน้ำฝนอัตโนมัติ)	ปริมาณน้ำไหลลง อ่างเก็บน้ำสะสม (ล้าน ลบ.ม.)
<b>เหนือ</b>	<b>80</b>	<b>64</b>	<b>431</b>	<b>711:40</b>	<b>394.10/304</b>	<b>15 จังหวัด</b>	
- เชียงใหม่ (เปิดหน่วยฯ 1 มี.ค. 59 เป็นต้นไป)	69	49	211	346:30	199.5/304	<b>บริเวณที่มีฝนตก ได้แก่</b> กำแพงเพชร เชียงราย เชียงใหม่ ตาก น่าน พะเยา แพร่ แม่ฮ่องสอน ลำปาง ลำพูน สุโขทัย (รวม 11 จังหวัด)	ภูมิลพ 32.07 สิริกิติ์ 6.61 แม่จัต 6.34 แม่กวาง 0.30
- พิษณุโลก (เปิดหน่วยฯ 1 มี.ค. - 31 พ.ค. 59)	50	43	189	320:45	163.6	<b>บริเวณที่มีฝนตก ได้แก่</b> กำแพงเพชร ตาก น่าน พิจิตร พิษณุโลก เพชรบูรณ์ ลำปาง ลำพูน สุโขทัย อุดรดิตต์(รวม 10 จังหวัด)	กวิลม 0.09 ควนน้อยบำรุงแดน 1.83
- ตาก (เปิดหน่วยฯ 1 มิ.ย. 59 เป็นต้นไป)	12	12	31	44:25	31.0	<b>บริเวณที่มีฝนตก ได้แก่</b> กำแพงเพชร เชียงใหม่ ตาก พิจิตร พิษณุโลก ลำปาง ลำพูน สุโขทัย (รวม 8 จังหวัด)	
<b>กลาง</b>	<b>74</b>	<b>68</b>	<b>532</b>	<b>663:15</b>	<b>431.10</b>	<b>11 จังหวัด</b>	
- นครสวรรค์ (เปิดหน่วยฯ 15 ก.พ. - 30 เม.ย. 59)	24	24	79	113:00	69.4	<b>บริเวณที่มีฝนตก ได้แก่</b> กาญจนบุรี ชัยนาท นครสวรรค์ ลพบุรี สระบุรี สุพรรณบุรี อุทัยธานี เพชรบูรณ์ (ตอนล่าง) พิจิตร (รวม 9 จังหวัด)	ป่าสักฯ 30.55 ทับเสลา 2.42 กระเสียว 7.28 ศรีนครินทร์ 76.25
- กาญจนบุรี (เปิดหน่วยฯ 15 ก.พ. 59 เป็นต้นไป)	68	66	336	383:45	245.7	<b>บริเวณที่มีฝนตก ได้แก่</b> กาญจนบุรี ชัยนาท นครปฐม นครสวรรค์ พระนครศรีอยุธยา ลพบุรี สระบุรี สิงห์บุรี สุพรรณบุรี อ่างทอง อุทัยธานี	วชิราลงกรณ์ 18.97



ภาค - ศูนย์/หน่วยปฏิบัติการฯ	ขึ้นบิน (วัน)	ฝนตก (วัน)	จำนวน เที่ยวบิน (เที่ยว)	จำนวน ชั่วโมงบิน (ชั่วโมง)	ปริมาณ สารฝนหลวง (ตัน/นัด)	จังหวัดที่มีรายงานฝนตก (ทั้งการสังเกตด้วยสายตา/การตรวจวัด ด้วยเรดาร์ และเครื่องวัดน้ำฝนอัตโนมัติ)	ปริมาณตรน้ำไหลลง อ่างเก็บน้ำสะสม (ล้าน ลบ.ม.)
						(รวม 11 จังหวัด)	
- ลพบุรี (เปิดหน่วยฯ 1 พ.ค. 59 เป็นต้นไป)	32	32	117	166:30	116.0	บริเวณที่มีฝนตก ได้แก่ ชัยนาท นครสวรรค์ พระนครศรีอยุธยา ลพบุรี สระบุรี สิงห์บุรี สุพรรณบุรี อ่างทอง อุทัยธานี เพชรบูรณ์(ตอนล่าง) พิจิตร (รวม 11 จังหวัด)	
<b>ตะวันออกเฉียงเหนือ</b>	<b>83</b>	<b>76</b>	<b>439</b>	<b>646:40</b>	<b>510.00</b>	<b>20 จังหวัด</b>	
- นครราชสีมา (เปิดหน่วยฯ 1 มี.ค. 59 เป็นต้นไป)	66	61	128	188:30	202.6	บริเวณที่มีฝนตก ได้แก่ ขอนแก่น ชัยภูมิ นครราชสีมา บุรีรัมย์ สุรินทร์ (รวม 5 จังหวัด)	ห้วยหลวง 0.24 น้ำอูน 0.17 น้ำพุง 0.06
- อุดรธานี (เปิดหน่วยฯ 15 มี.ค. - 31 พ.ค. 59 )	46	41	144	185:00	139.9	บริเวณที่มีฝนตก ได้แก่ กาฬสินธุ์ ขอนแก่น ชัยภูมิ นครพนม บึงกาฬ มหาสารคาม มุกดาหาร ร้อยเอ็ด เลย สกลนคร หนองคาย หนองบัวลำภู อุดรธานี (รวม 13 จังหวัด)	จุฬารัตน์ 0.54 อุบลรัตน์ 31.9 ลำปาว 5.58 ลำตะคอง 2.55 ลำพระเพลิง 0.80
- ขอนแก่น (เปิดหน่วยฯ 12 เม.ย. 59 เป็นต้นไป)	49	48	143	234:45	142.5	บริเวณที่มีฝนตก ได้แก่ กาฬสินธุ์ ขอนแก่น ชัยภูมิ นครราชสีมา บุรีรัมย์ มหาสารคาม มุกดาหาร ร้อยเอ็ด เลย หนองบัวลำภู อุดรธานี (รวม 11 จังหวัด)	ลำมูลบน 0.70 ลำสะเซ 0.36 ลำนางรอง 0.04
- อุบลราชธานี (เปิดหน่วยฯ 1 มี.ย. 59 เป็นต้นไป)	10	9	24	38:25	25.0	บริเวณที่มีฝนตก ได้แก่ มุกดาหาร ยโสธร ร้อยเอ็ด ศรีสะเกษ สุรินทร์ อำนาจเจริญ อุบลราชธานี (รวม 7 จังหวัด)	
<b>ตะวันออก</b>	<b>72</b>	<b>69</b>	<b>469</b>	<b>597:05</b>	<b>329.20</b>	<b>8 จังหวัด</b>	
- จันทบุรี (เปิดหน่วยฯ 1 มี.ค. 59 เป็นต้นไป)	72	69	469	597:05	329.2	บริเวณที่มีฝนตก ได้แก่ จันทบุรี ฉะเชิงเทรา ชลบุรี ตราด นครนายก ปราจีนบุรี ระยอง สระแก้ว (รวม 8 จังหวัด)	หนองปลาไหล 0.46 ประแสร์ 2.06 ดอกกราย 0.312 คลองพระพุทธร 3.502
<b>ใต้</b>	<b>83</b>	<b>79</b>	<b>465</b>	<b>592:20</b>	<b>480.05</b>	<b>16 จังหวัด</b>	
- หัวหิน (เปิดหน่วยฯ 1 มี.ค. - 31 พ.ค. 59)	51	50	299	375:50	208.9	บริเวณที่มีฝนตก ได้แก่ ประจวบคีรีขันธ์ เพชรบุรี ราชบุรี (รวม 3 จังหวัด)	แก่งกระจาน 24.06 ปราณบุรี 2.09 รัชชประภา 0.64
- สุราษฎร์ธานี (เปิดหน่วยฯ 15 มี.ค. 59 เป็นต้นไป)	50	43	78	96:15	154.95	บริเวณที่มีฝนตก ได้แก่ กระบี่ ชุมพร ตรัง นครศรีธรรมราช พังงา ระนอง สงขลา สุราษฎร์ธานี (รวม 8 จังหวัด)	
- สงขลา (เปิดหน่วยฯ 20 เม.ย. 59 เป็นต้นไป)	30	30	42	61:15	84.00	บริเวณที่มีฝนตก ได้แก่ ตรัง นราธิวาส ปัตตานี พัทลุง ยะลา สงขลา สตูล (รวม 7 จังหวัด)	
- ชุมพร (เปิดหน่วยฯ 1 มี.ย. 59 เป็นต้นไป)	12	10	46	59:00	32.20	บริเวณที่มีฝนตก ได้แก่ ชุมพร ประจวบคีรีขันธ์ (รวม 2 จังหวัด)	

กลุ่มวิชาการปฏิบัติการฝนหลวง กองปฏิบัติการฝนหลวง กรมฝนหลวงและการบินเกษตร